

# BENUTZERHANDBUCH

**Phoenix**  **PC Edition**



## **Phoenix FirstWare™ Vault**

Version 1.3

## **Copyright**

---

© Copyright 2002-2003 von Phoenix Technologies Ltd. Alle Rechte vorbehalten. Kein Teil dieses Handbuchs darf ohne die schriftliche Genehmigung von Phoenix Technologies Ltd. für irgendwelche Zwecke vervielfältigt, übertragen, abgeschrieben in einem abrufbaren System gespeichert oder in eine andere Sprache oder Computersprache übersetzt werden, unabhängig davon, auf welche Art und mit welchen Mitteln, ganz gleich, ob dies elektronisch, mechanisch, optisch, chemisch, manuell oder auf sonst irgendeine Art geschieht.

## **Ablehnungshinweis**

---

Phoenix Technologies Ltd. gibt keine Garantie auf die hier beschriebene Dokumentation und das Design und lehnt insbesondere jegliche konkludente Gewährleistung für die Handelsüblichkeit und die Eignung für einen bestimmten Zweck ab. Phoenix Technologies Ltd. behält sich außerdem das Recht vor, diesen Entwurf und die zugehörige Dokumentation von Zeit zu Zeit zu ändern, ohne diese Änderungen vorher anzukündigen.

## **Warenzeichen**

---

FirstWare™, FirstWare Vault™ und Phoenix cME Space™ sind Marken von Phoenix Technologies Ltd.

Viele der von Herstellern und Händlern zur Unterscheidung ihrer Produkte verwendeten Bezeichnungen werden als Warenzeichen angegeben. In diesem Dokument erscheinende derartige Bezeichnungen wurden, wenn Phoenix Technologies Ltd. von der geschützten Marke Kenntnis hatte, in Kapitalchen oder Großbuchstaben gedruckt.

## **Kontaktaufnahme**

---

### **Firmenanschrift:**

Phoenix Technologies Ltd.  
Technical Publications  
411 East Plumeria Drive  
San Jose, California 95134  
USA

**Website:** [www.phoenix.com](http://www.phoenix.com)

**Handbuchrevision:** 25. Juli 2003

# Inhalt

## **KAPITEL 1**

|                                  |          |
|----------------------------------|----------|
| <b>Übersicht</b> .....           | <b>1</b> |
| Speichermedium virtuelle CD..... | 1        |
| Virtuelles Laufwerk.....         | 1        |

## **KAPITEL 2**

|  |          |
|--|----------|
| <b>FirstWare Vault verwenden</b> ..... | <b>3</b> |
| Auf CDs zugreifen.....                 | 4        |

## **KAPITEL 3**

|  |          |
|--|----------|
| <b>FirstWare Vault installieren und deinstallieren</b> ..... | <b>7</b> |
| FirstWare Vault unter Windows installieren.....              | 7        |
| FirstWare Vault unter Windows deinstallieren.....            | 8        |

## INHALT

## Übersicht

FirstWare Vault ist eine Windows-Anwendung für den Zugriff auf gespeicherte CDs auf der Festplatte. Diese virtuellen CDs sind im Phoenix cME Space, einem geschützten Bereich auf der Festplatte, gespeichert. Nachdem Sie die Anwendung FirstWare Vault gestartet und eine virtuelle CD in ein virtuelles CD-ROM-Laufwerk eingelegt haben, können Sie die virtuelle CD genau so wie eine ins physische CD-ROM-Laufwerk des Computers eingelegte CD verwenden.

### Speichermedium virtuelle CD

Auf den virtuellen CDs im Phoenix cME Space befinden sich normalerweise Softwareanwendungen, die möglicherweise neu installiert werden müssen. Sie erhalten vom Computerhersteller (oder Systemhersteller) keine CDs, die verloren gehen können, sondern an einem geschützten Speicherort, nämlich in FirstWare Vault, abgelegte CDs, auf die Sie leicht zugreifen können.

Die CDs wurden beim Einrichten des Phoenix cME Space (geschützter Bereich) in FirstWare Vault abgelegt. Diesem Bereich können *keine* virtuellen CDs hinzugefügt werden.

### Virtuelles Laufwerk

Legen Sie eine der in FirstWare Vault gespeicherten CDs in das virtuelle CD-Laufwerk ein. Windows zeigt FirstWare Vault als ein CD-Laufwerk an. Ist Laufwerk D das letzte physische Laufwerk auf Ihrem Computer, wird dem FirstWare-Vault-Laufwerk der Laufwerksbuchstabe E zugeordnet. Dieses Laufwerk enthält alle Eigenschaften der virtuellen CD und zeigt diese an. FirstWare-Vault-CDs sind schreibgeschützte 1:1 Kopien, die nicht geändert werden können.

## KAPITEL 1 ÜBERSICHT

## FirstWare Vault verwenden

Führen Sie die Anwendung FirstWare Vault über das Menü Start aus, um auf die im Phoenix cME Space gespeicherten virtuellen CDs zuzugreifen.

Die Verwendung von FirstWare Vault gleicht dem Einlegen einer CD und dem Starten der Softwareinstallation.



### Hinweis

FirstWare Vault und ConnectDownloads können *nicht* gleichzeitig ausgeführt werden. Wird eine dieser Anwendungen ausgeführt, während Sie versuchen, die andere Anwendung zu starten, werden Sie in einer Meldung gebeten, die erste Anwendung zu beenden. Verwenden Sie zum Schließen einer der zwei Anwendungen die folgenden Schritte:

#### **ConnectDownloads**

--Schließen Sie alle Meldungsfenster von ConnectDownloads.  
--Klicken Sie rechts auf der Taskleiste mit der rechten Maustaste auf das ConnectDownloads-Symbol, und klicken Sie anschließend auf **Exit** (Beenden).

#### **FirstWare Vault**

--Schließen Sie alle Meldungsfenster von FirstWare Vault.  
--Ist eine CD geladen, klicken Sie auf die Schaltfläche **Unload** (Auswerfen), um die CD auszuwerfen. Klicken Sie anschließend auf **Exit** (Beenden).

## Auf CDs zugreifen

Führen Sie die folgenden Schritte aus, um auf virtuelle CDs zuzugreifen:

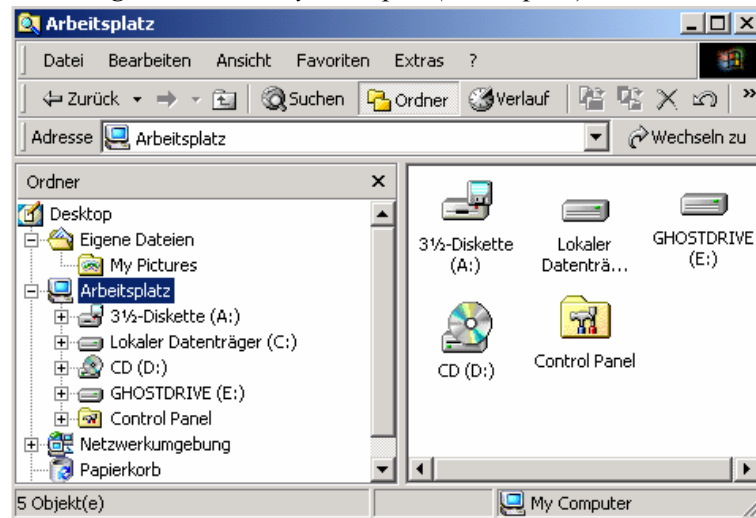
1. Wählen Sie im Menü **Start Programs** (Start Programme) > **Phoenix FirstWare Vault** > **FirstWare Vault**. Der FirstWare-Vault-Bildschirm wird angezeigt.

Abbildung 2-1 FirstWare-Vault-Bildschirm



2. Wählen Sie in der Dropdown-Liste CD List (CD-Liste) eine CD aus, und klicken Sie auf die Schaltfläche **Load** (Laden). Die ausgewählte CD ist jetzt als virtuelle CD verfügbar.
3. Wird die CD nicht automatisch gestartet, führen Sie sie wie jede andere CD über das Symbol My Computer (Arbeitsplatz) auf dem Desktop oder über den Windows-Explorer aus. In Abbildung 2-2 wird das Laufwerk D mit dem Titel der virtuellen CD angezeigt, der von FirstWare Vault geladen wurde.

Abbildung 2-2 Fenster My Computer (Arbeitsplatz)





4. Klicken Sie im FirstWare-Vault-Bildschirm auf die Schaltfläche **Load** (Laden), um eine andere CD auszuwählen und darauf zuzugreifen. FirstWare Vault wirft die vorherige CD automatisch aus. Greifen Sie anschließend auf die ausgewählte CD über das Fenster My Computer (Arbeitsplatz) oder den Windows-Explorer zu.
5. Klicken Sie auf dem FirstWare-Vault-Bildschirm auf die Schaltfläche **Exit** (Beenden), um FirstWare Vault zu beenden.



**Hinweis**

Klicken Sie auf die Schaltfläche **Unload** (Auswerfen), um eine CD auszuwerfen. Nach dem Klicken auf die Schaltfläche **Unload** (Auswerfen) wird das CD-Laufwerk samt Inhalt aus dem Fenster My Computer (Arbeitsplatz) und dem Windows-Explorer entfernt.



## **FirstWare Vault installieren und deinstallieren**

Dieses Kapitel enthält Anweisungen für die Installation und Deinstallation von FirstWare Vault unter Windows. Die virtuellen CDs von FirstWare Vault sind bereits im Phoenix cME Space, dem geschützten Bereich auf Ihrer Festplatte, installiert. Sie müssen jedoch die Anwendung FirstWare Vault unter Windows installieren, um unter Windows auf die virtuellen CDs von FirstWare Vault zugreifen zu können.

### **FirstWare Vault unter Windows installieren**

Wenn Sie über ein FirstWare-System mit im Phoenix cME Space installierten Phoenix-FirstWare-Vault-CDs verfügen, müssen Sie die Anwendung FirstWare Vault in den meisten Fällen nicht unter Windows installieren.

#### ***Wenn Sie FirstWare Vault unter Windows installieren müssen***

Die Anwendung FirstWare Vault muss in den folgenden Fällen unter Windows installiert werden:

- Nach der Installation eines neuen Betriebssystems oder nach der Neuinstallation eines Betriebssystems.
- Nach dem Erhalt einer aktualisierten Version von FirstWare Vault vom Computerhersteller.
- Wenn die Anwendung FirstWare Vault vom Computerhersteller nicht unter Windows installiert wurde.

#### ***So installieren Sie FirstWare Vault unter Windows***

Gehen Sie folgendermaßen vor, um FirstWare Vault unter Windows zu installieren:

1. Doppelklicken Sie im Windows-Explorer auf die Installationsdatei von FirstWare Vault (**setup.exe**).

Das Installationsprogramm wird automatisch ausgeführt.

2. Wird ein Warnhinweis angezeigt, folgen Sie den darin enthaltenen Anweisungen.

Unter bestimmten Umständen müssen andere Anwendungen beendet und/oder virtuelle Laufwerke ausgeworfen werden. Folgen Sie den in der Meldung enthaltenen Anweisungen, um eine erfolgreiche Installation zu gewährleisten. Zum Auswerfen eines Laufwerks klicken Sie im Windows-Explorer oder unter My Computer (Arbeitsplatz) mit der rechten Maustaste auf das Laufwerk, und wählen Sie **Eject** (Auswerfen).

3. Starten Sie Windows neu, wenn Sie nach der erfolgreichen Installation dazu aufgefordert werden.

## **FirstWare Vault unter Windows deinstallieren**

Beim Installieren einer aktualisierten Version von FirstWare Vault unter Windows kann die ältere Version von FirstWare Vault automatisch deinstalliert werden.

Führen Sie die folgenden Schritte aus, wenn Sie FirstWare Vault unter Windows deinstallieren möchten:

1. Führen Sie das Deinstallationsprogramm aus:

Wählen Sie in der Windows-Systemsteuerung **Add or Remove Programs** (Software), und wählen Sie **Phoenix FirstWare Vault**.

2. Starten Sie Windows neu, wenn Sie nach dem erfolgreichen Deinstallieren der Anwendung dazu aufgefordert werden.