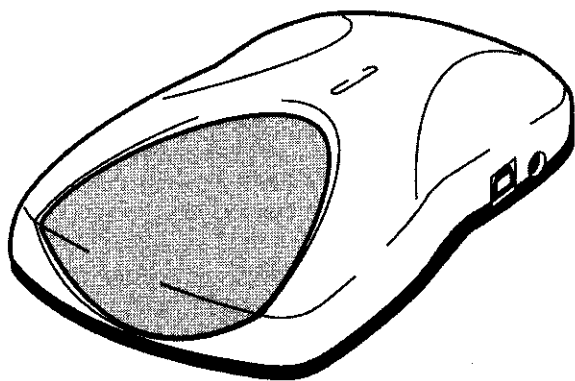

SmartTVUSB2.0

Bedienungsanleitung



Gericom, Mai 2004

Bitte Beachten:

Die Informationen in diesem Schreiben können auf Grund von Design oder Funktions- - Änderungen ohne weitere Vorankündigung abweichen. Die Informationen stellen in keiner Weise irgendwelche Verpflichtungen Seiten des Herstellers dar.

Wir sind haftbar für direkte, indirekte, und weiterführende Schäden die aus der Nutzung unseres Gerätes entstehen, selbst dann wenn auf solche Schäden hingewiesen wird.

Dieses Benutzerhandbuch darf nicht ohne die schriftliche Zustimmung des Herstellers im ganzen, oder in Auszügen vervielfältigt oder versendet werden.

Markenschutz

Alle Marken-Namen und Markenzeichen sind Eigentum des registrierten Markenhalters.

Garantiebestimmungen

Die Garantie des Herstellers bezieht sich auf Schäden des Materials und der Verarbeitung im Zeitraum von 2 Jahren ab Kaufdatum. Während der Garantiezeit werden fehlerhafte Geräte von uns kostenlos repariert oder Ausgetauscht. Diese Garantie gilt nicht, wenn das Gerät durch Kundeneinwirken, fehlerhafte Bedienung, oder unsachgemäße Behandlung sowie durch öffnen oder modifizieren nicht mehr funktioniert.

SmartTVUSB2.0 User Manual

Inhalt

| | | |
|--------------|------------------------------------|----|
| | Garantiebestimmungen, Markenschutz | 2 |
| | Inhalt | 3 |
| | SmartTVUSB2.0 | 4 |
| 1.1 | Funktionen | 5 |
| 1.2 | Packungsinhalt | 6 |
| 1.3 | Eingang | 7 |
| 1.4 | Systemvoraussetzungen | 7 |
| 2.1 | Installation & Anschluß | 8 |
| 2.2 | Kurzanleitung SmartTVUSB2.0 | 10 |
| 2.3 | TV Plus Software | 12 |
| 2.3.1 | TV Plus | 12 |
| 2.3.2 | Aktivierung von TV Plus | 12 |
| 2.4 | TVR | 13 |
| 2.4.1 | Kurzanleitung TVR | 14 |
| 2.5 | Hilfe | 20 |
| 2.6 | Funktion der rechten Maustaste | 21 |
| 2.7 | Fernbedienung | 22 |
| 3.1 | Problembehandlung | 24 |

SmartTVUSB2.0

SmartTVUSB2.0 ist eine TV/Video Aufnahme/Wiedergabe Box mit der Sie ihren PC zu einem Fernsehgerät / Videorecorder aufrüsten können.

Die Box ermöglicht Ihnen Videos mit einer Datenrate von bis zu 30 Frames /sec einer PAL - Auflösung von 720x576 Stereo-Ton in CD Qualität von 16bits mit 48Khz Sampling-Rate mit Audio/Video Synchronisation mit Ihrem PC aufzunehmen.

Sie können eine Standbildaufnahme mit 720x576 (PAL) machen. Mit der Benutzerfreundlichen Software „TV Plus“ können Sie einfach die aufgenommenen Videos in anderen Formaten wie AVI, MPEG4, VCD, DVD usw. exportieren.

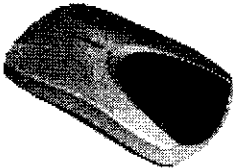



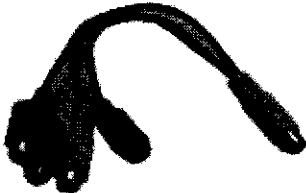
Eine weitere Funktion ermöglicht Ihnen das DVD erstellen, so können Sie sehr einfach aus Ihren Daten eine DVD kreieren.

1.1 Funktionen

1. Einfach zu installierende und Benutzerfreundliche Software
2. Fernsehen ohne Zeitverzögerung
3. Vollbild Fernsehen
4. Programmierbare Aufnahmefunktion
5. Zeitverzögerte Wiedergabe
6. TV-Aufnahme (NTSC 704x480 or PAL 704x576.)
7. S-VHS and Composite Video Eingang für hochauflösende Video Aufnahme(NTSC 704x480 or PAL 704x576.)
8. Video Einstellungen: Contrast/Farbe/Brightness.
9. Audio: Chinch Input Links / Rechts
10. Aufnahme als Standard im Format (ex. AVI, MPEG1, MPEG4)
11. Blue Screen Sicherheits Funktion. (Wenn kein Signal).
12. Automatische Bandbreitenkontrolle.
13. Audio Capture & A/V Synchronisationsfunktion.

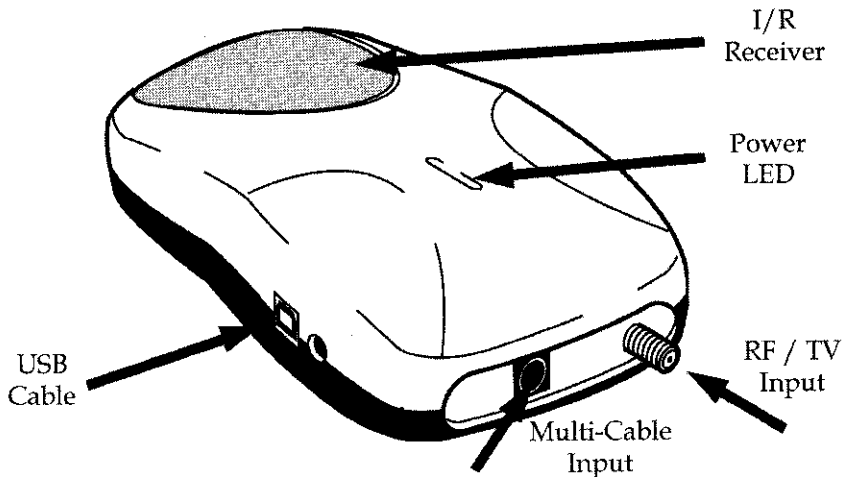
1.2 Packungsinhalt

| | |
|-----------------------|-------|
| smartTVUSB2.0 | 1 Stk |
| Fernbedienung | 1 Stk |
| Batterie (Grösse AAA) | 2 Stk |
| Multi-Video-In Kabel | 1 Stk |
| USB-A zu USB-B Kabel | 1 Stk |
| Benutzerhandbuch | 1 Stk |
| Software CD | 1 Stk |

| | | |
|---|---|--|
|  |  |  |
| SmartTVUSB2.0 | I/R Fernbedienung | Batterie (Size AAA 1.5 Volts) |
|  |  | |
| USB-A zu USB-B Kabel | Multi-Video-In Kabel (MVI Cable) | |

1.3 Eingang/Input

1. TV-Input
2. S-VHS Input
3. Composite Video Input
4. Audio input (L/R)
5. USB port
6. Netzanschluss

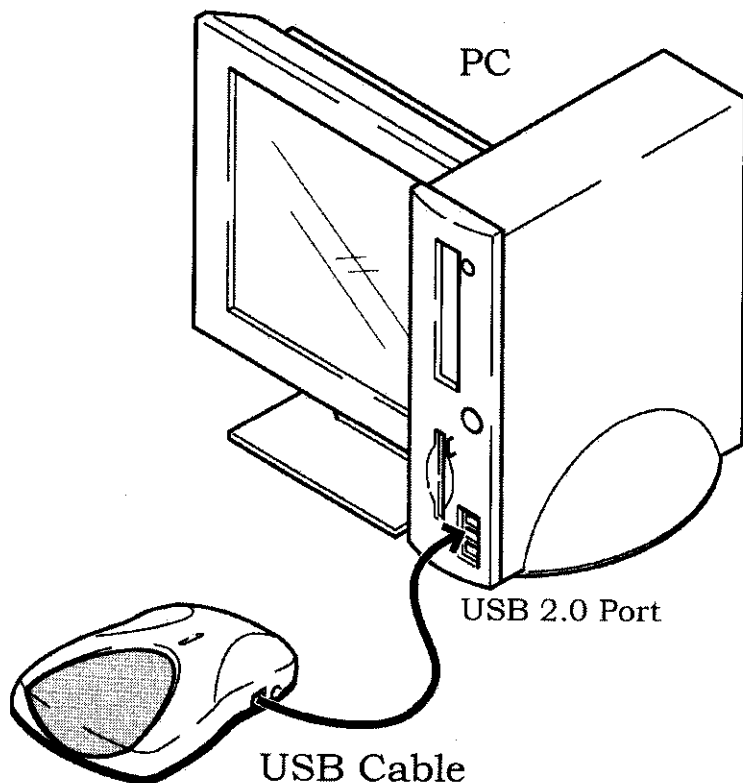


1.4 Systemvoraussetzung:

1. CPU: 800 MHz for TV Vorschau
Empfohlen: 2.4GHz für MPEG2 aufnahme
2. Microsoft Windows 2000/XP/ME
3. 128 MB RAM (Empfohlen 256 MB und mehr)
4. VGA-Karte mit 8MB Videomemory
5. CD-ROM drive
6. 1x USB 2.0 port
7. DirectX 8.1 und höher

2.1 Installation & Anschluß:

1. Schließen sie SmartTVUSB2.0 so an Ihren PC an wie in der Abbildung:



2. Der Computer wird das Gerät automatisch erkennen und die Treiber für die Hardware installieren.
3. Bitte legen Sie die Treiber CD in das CD-Rom Laufwerk und verweisen Sie auf den Pfad bei der Installation. Sollte ein Autorun Fenster kommen, ignorieren Sie es bitte!!

4. Nach der Fertigstellung der Hardwareinstallation gehen Sie bitte zum Autorun- Fenster.
5. Wählen Sie "Install" und folgen Sie den Anweisungen zur Softwareinstallation. (Software: TVPlus).
6. Starten Sie Ihren PC neu! Nach dem Neustart können Sie das Gerät verwenden! Viel Vergnügen !

Tipp!

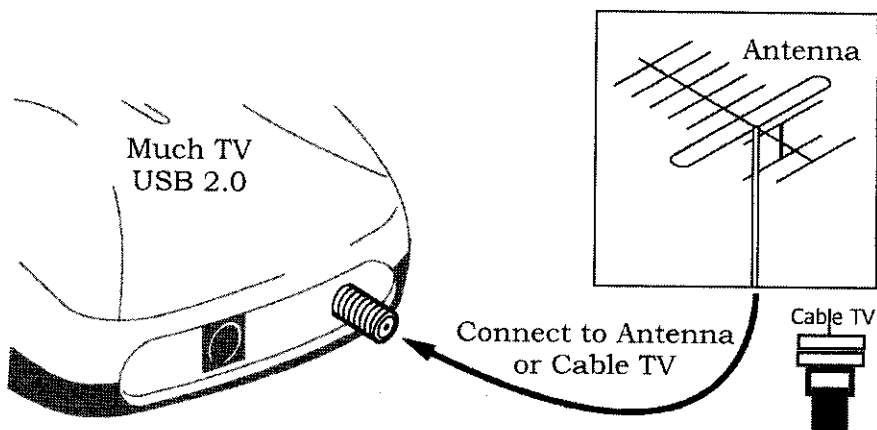
Sollten Sie in der Vergangenheit schon ein USB2.0 Gerät an Ihrem PC Installiert haben, könnte es vorkommen, dass die TVPlus Software die Geräte verwechselt! Gehen Sie dazu wie auf Seite 16 beschrieben vor!!

| CPU Empfehlung zur Aufnahme | | |
|-----------------------------|--------------|----------|
| Format | Befriedigend | Sehr Gut |
| DVD (MPEG 2) | 2.4 GHz | 2.4 GHz |
| VCD | 1.3 GHz | 2 GHz |
| MPEG4 | 1.3 GHz | 1.7 GHz |
| MPEG1 | 1.3 GHz | 1.7 GHz |
| VXIS | 1 GHz | 1.5 GHz |

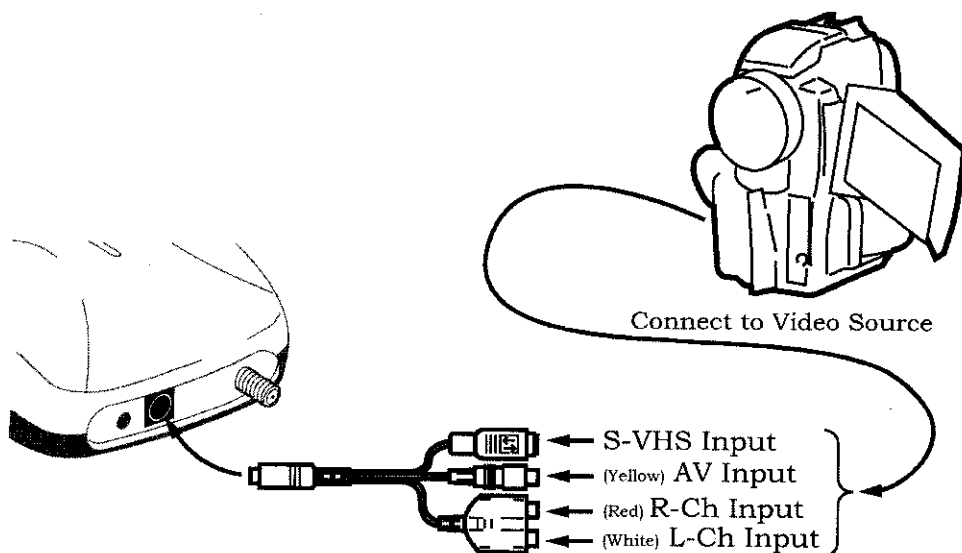
Intel CPU + Intel USB 2.0 Host (256MB DRAM)

2.2 Kurzanleitung zum SmartTVUSB2.0

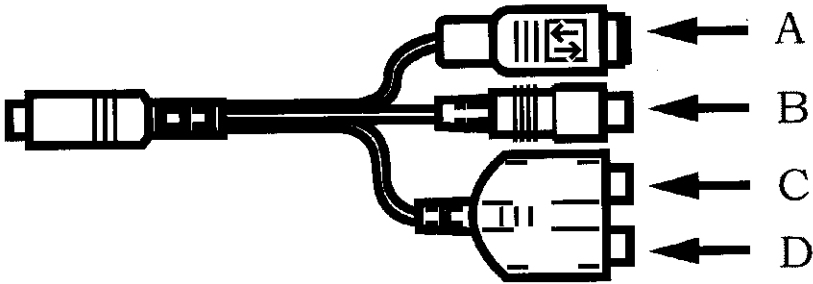
Anschließen der Antenne:

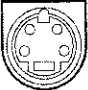





Anschließen einer Kamera oder anderen Videoquelle:



Beschreibung des Multi Videokabels



- A:  S-VHS Input
- B:  Composite Input (Gelb)
- C:  Audio Rechter Kanal Input (Rot)
- D:  Audio Linker Kanal Input (Weiß)

2.3 "TV Plus" Software:

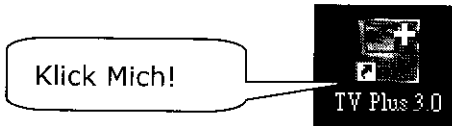
2.3.1 TV Plus

Mit der Benutzerfreundlichen Oberfläche können Sie einfach und schnell Ihre Videodateien in verschiedenen Formate konvertieren, Aufnahmen planen, Standbilder erzeugen und diese auf Ihrer Festplatte speichern.

2.3.2 Starten von "TV Plus"!

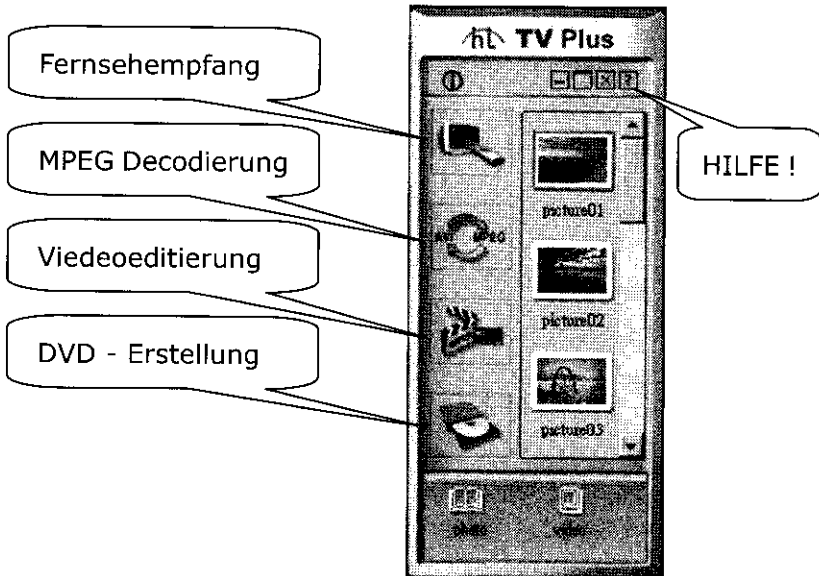
Schritt 1:

Klicken Sie auf das unten gezeigte Icon um TVPlus zu starten:



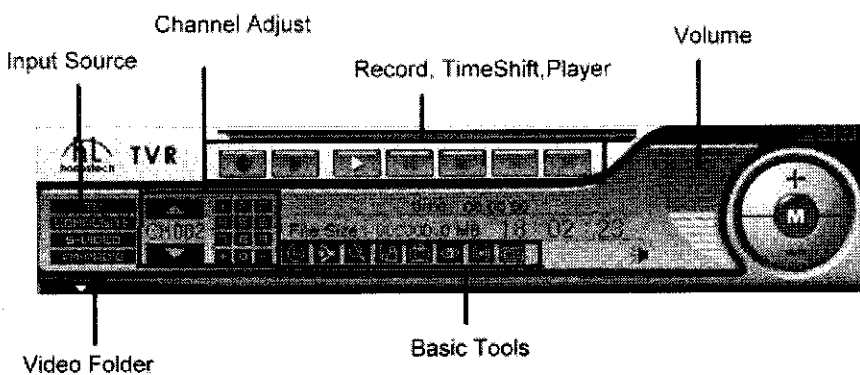
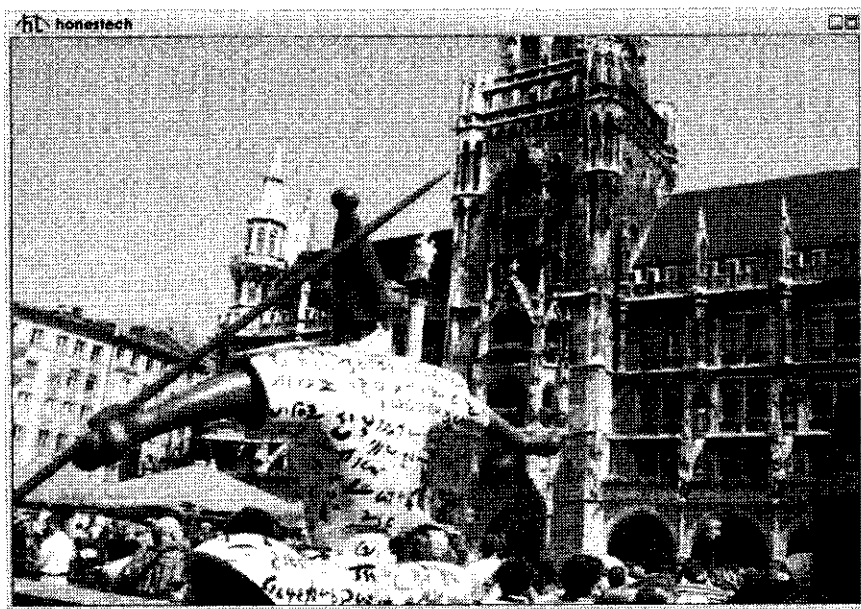
Schritt 2:

Es wird sich folgendes Kontrollpanel öffnen:



2.4 Fernsehempfang (TVR)

Klicken Sie auf TVR um den Fernseher zu starten, das Bild wird so aussehen!



2.4.1 Kurzanleitung TVR



Eingangsauswahl

Wählen Sie das Eingangssignal für
TV/CompositeVideo/S-Video/FM Radio

Wählen Sie zwischen:
TV =Antenne;
Cable = Kabelfernsehen



Kanal / Sender Auswahl

Klicken Sie die Pfeile nach oben oder unten um den gewünschten
Sender zu finden.

Die Kanalnummer wird zwischen den Pfeilen angezeigt.



Zeitverzögerte Aufnahme

Klicken Sie auf dieses Symbol, wenn Sie eine Aufnahme in der
Zukunft planen wollen, es öffnet sich folgendes Fenster:

Schedule

☺ Add ✎ Edit ✕ Delete ☒ Delete All ⌂ OK ⌂ Cancel

| Day | Start | Duration | Source | Channel | Every | Mode |
|-----|-------|----------|--------|---------|-------|------|
| | | | | | | |

Description

| | |
|------------|--|
| Add | Setzen Sie eine neue Aufnahme fest. |
| Edit | Titelgenerator für aufgenommene Filme |
| Delete | Löschen eines aufgenommenen Filmes |
| Delete All | Löschen aller aufgenommenen Filme |
| OK | Alle Änderungen bestätigen und verlassen |
| Cancel | Alle Änderungen löschen und verlassen |



Einstellen der Eigenschaften

Klicken Sie dieses Icon für weiter Einstellungen:

a) TV Einstellung

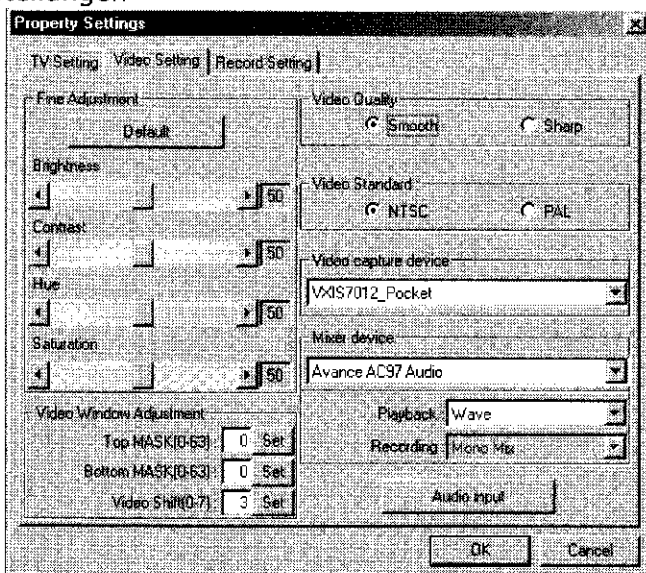
The screenshot shows the 'Property Settings' dialog box with the 'TV Setting' tab selected. The 'Category' section has radio buttons for 'TV' and 'CATV', with 'CATV' selected. The 'Scan method' section has radio buttons for 'Channel Scan' and 'Frequency Scan', with 'Channel Scan' selected. The 'Country' section has radio buttons for 'Auto Detect' and 'Select your country', with 'Select your country' selected. A dropdown menu shows 'Taiwan Region' and the 'Country Code' is '886'. The 'Add/Delete Channels' section includes 'Minimum' (1) and 'Maximum' (325) spinners, a numeric keypad (0-9, Enter), and buttons for 'Add', '< Del', and 'Auto Scan'. The 'Channel Sizing' section has a 'Sizing Time' spinner set to 5 seconds and a 'Number of Sizing Windows' dropdown set to 3x3. 'OK' and 'Cancel' buttons are at the bottom right.

Eingangssignal: Auswahl des Eingangs-Signals (TV=antenna;
CATV=Cable)

Sendersuche: Channel Scan : Suchen nach Sendern
Frequency Scan : Suchen nach Frequenzen

- Länder: Wählen Sie Ihr Land durch "Auto Detect" aus
- ADD DEL Klick "Add->" Um eine Sender hinzuzufügen.
- Channels Klick "<-Del" Um einen Sender zu löschen
- Klick "Auto Scan" für die Sendersuche.
- Feinabstimmung Feineinstellung der Sender
- Sendervorschau Wählen Sie "Surfing Time" für die Zeit der Sendervorschau.
- Wählen Sie "Number of Surfing Windows" für die Bild in Bild vorschau.

b) Video Einstellungen



- Bildeinstellung Einstellung: Brightness, Kontrast, Farbe and Farbsättigung; "Default" für die Originalen Einstellungen.
- Video Quality **Smooth:** Gute Qualität mit niedriger CPU Auslastung

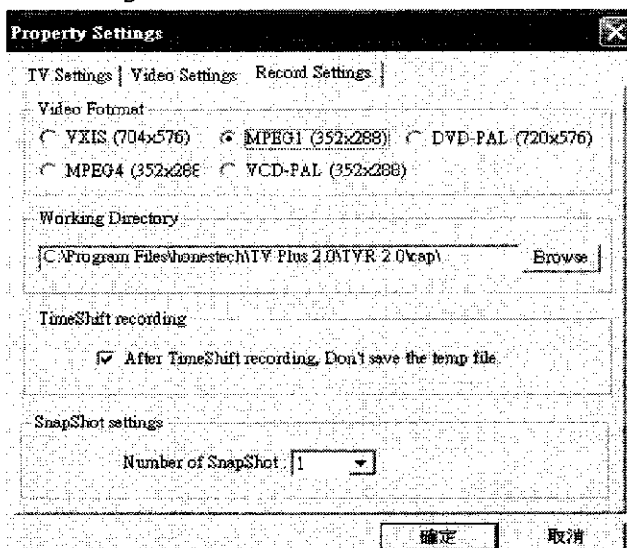
Sharp: Beste Qualität mit sehr hoher CPU Auslastung

Video Standard Wählen Sie PAL (Empfohlen) or NTSC
Video Device Wählen Sie USBTV2_IT011 (*See Tip at page 9)
Mixer Device Wählen Sie AC97 Audio für SmartTVUSB2.0
* sollten Sie eine andere Quelle nehmen können Fehler auftreten.

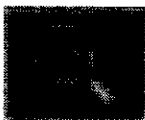
Video Window **Top Mask / Bottom Mask:** Geben Sie
Adjust Zahlen von 0-63 ein um das Fenster zu skalieren

Video Shift: Geben Sie Zahlen von 0 – 7 ein um das Videofenster nach links oder rechts zu verschieben.

c) Aufnahme Einstellungen



-
- Video Format Einstellung der Aufnahme-Qualität
- Working Dir. Einstellung der Zieldatei
- Time-Shift rec. Einstellung der Bestätigungsaufforderung bei
Zeitverzögerter Aufnahme.
- Snap Shot
settings Einstellung der Standbild Frames



Sender Suche



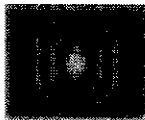
Farbanpassung des Kontrollpanels



Standbild-Aufnahme



Multi Sender Vorschau



Ton Einstellungen

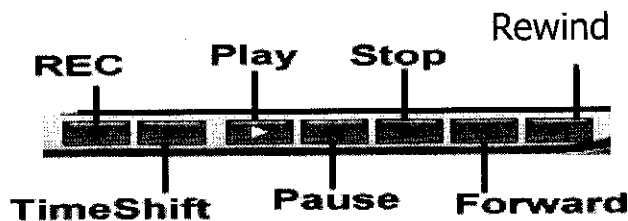
Wählen Sie: Mono; Stereo; Main; Sap; Main+Sap.



iEPG

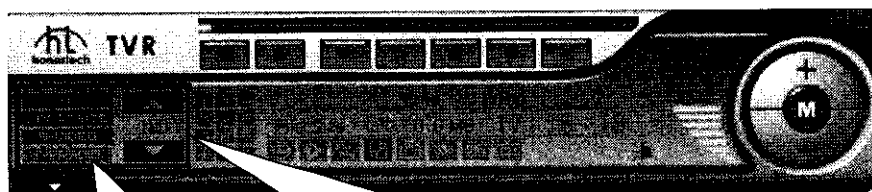
Internet Fernsehprogrammmanzeige

Video Wiedergabe Funktionen:



| | |
|------------|------------------|
| REC | Aufnahme |
| Time Shift | Zeitverzögerung. |
| Play | Wiedergabe |
| Pause | Pause |
| Stop | Stop |
| Forward | Vorwärts |
| Rewind | Rückwärts |

FM Radio Kontrolpanel



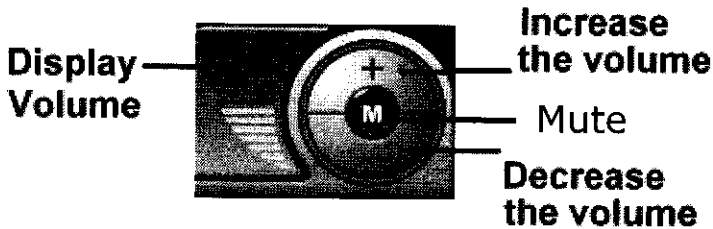
Starten des
FM Radios

Pfeil rauf für höhere Frequenz.
Pfeil runter für niedrigere Frequenz.
In der Mitte steht die Aktuelle Frequenz.

** Tip!

Verwenden sie die Zahlentasten um die Frequenz einzugeben und drücken Sie "Enter" um sie zu bestätigen.

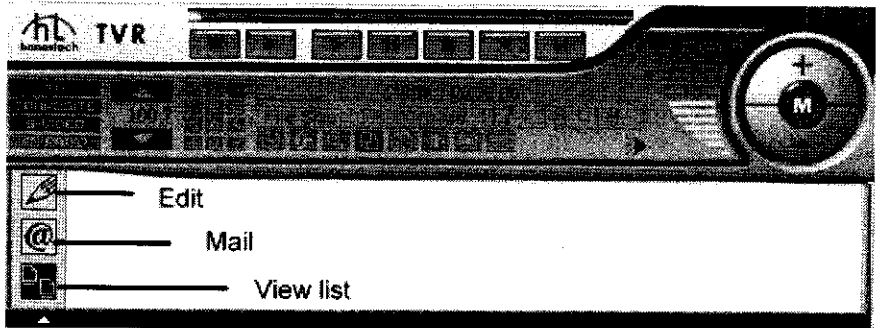
Lautstärkeregler:



Video Steuerung

Klicken zum Öffnen!

Klicken Sie hier um die Aufnahmeliste anzuzeigen
Hier gibt es 3 Funktionen.



- Edit Wählen Sie es aus um es zu bearbeiten.
- Mail Wählen Sie wenn Sie Dateien per Mail versenden wollen.
- View List Anzeige der Liste: Symbol, Liste, Details

2.5 Hilfe



Hier klicken für
On-Line Hilfe!

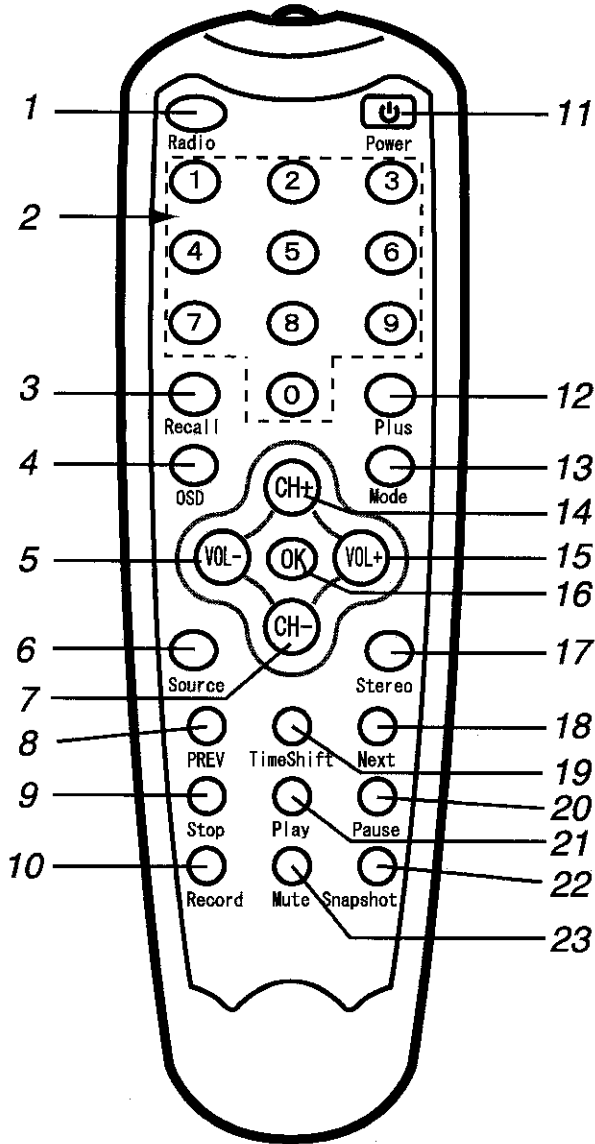
Klicken Sie hier um die Online Hilfe zu starte, in dieser sind viele Punkte genauer beschrieben!

2.6 Rechte Maustaste

Verwenden Sie die Rechte Maustaste, um das Kurz-Menü zu aktivieren, hier gibt es folgende Punkte:

| | |
|-------------------------|-------------|
| Bildeigenschaften | Vollbild |
| | Normal |
| | Verkleinern |
| | 320x240 |
| | 640x480 |
| | 720x480 |
| Bild Format | 4:3 |
| | 16:9 |
| Immer im Vordergrung | |

2.7 Fernbedienung



-
- | | |
|-----------------------|--|
| 1. Radio | Radio/TV |
| 2. Nummern | Einganskanal Nummner |
| 3. Recall | Zurück zum vorigen Sender |
| 4. OSD | Aktivieren des <u>On Screen Display</u> |
| 5. Vol - | Leiser |
| 6. Source | Video input Auswahl |
| 7. CH - | Sender / Kanal 1 minus |
| 8. PREV | Anfangszeitpunkt der Zeitverzögerung |
| 9. Stop | Stop Viedoabspielen |
| 10. Record | Aufnahme Video |
| 11. Power | Power On/Off |
| 12. Plus | Sendersuche |
| 13. Mode | Vollbildmodus EIN/AUS |
| 14. CH+ | Seder/Kanal 1 plus |
| 15. Vol+ | Lauter |
| 16. OK | Bestätigung |
| 17. Stereo | Audio Einstellung (mono/stereo/main/sap) |
| 18. Next | Endzeitpunkt der Zeitverzögerung |
| 19. Time Shift | Start / Stop <u>Zeitverzögerung</u> |
| 20. Pause | Pause |
| 21. Play | Play / Wiedergabe |
| 22. Snap Shot | Standbildaufnahme |
| 23. Mute | Stummschaltung |

3.1 Problembehandlung

Sollte ein Problem oder eine Fehlermeldung während der Verwendung der TVPlus Software auftreten finden Sie hier mögliche Problembehandlungen:

1. Fehlermeldung: ERROR No USB Driver Present? oder No Video Signal? Klicken Sie OK um die Aktualisierung auszuführen!
2. Kein Bild: Überprüfen Sie ob die richtige Eingangsquelle ausgewählt ist (Composite Video / S-Video / FM / TV)
USB Problem: Sollte Ihr Mainboard frühe Chipversionen von SIS oder VIA haben, laden Sie bitte die neuesten Treiber aus dem Internet herunter und Installieren Sie Windows XP Service Pack 1 (windowsupdate.microsoft.com)